

Uživatelský manuál

ab **CryptoBox 600-650HD**
HD Digital Satellite Receiver

 **MediaPlayer**
with MediaShare



NEW
CPU
DUAL CORE
600MHz

NEW
IPTV
WATCHING TV
OVER THE
INTERNET

NEW
**MEDIA
PLAYER**
WITH
**MEDIA
SHARE**

NEW
DDRIII
NEW GENERATION
HIGH SPEED
MEMORY

**PVR
AND
TIMESHIFT**

**ETHERNET
AND
WiFi**
WITH HD CHANNEL
USB KEY DOUBLE

**7SEGMENT
DISPLAY**
INFO ABOUT
RECORDING
TV PROGRAM

2xUSB
FOR
HDCAMERA
AND MORE...

1xCX
1 x SLOT FOR
SMARTCARD

**OPTICAL
S/PDIF**

RS232
FOR
ADVANCED USERS

ECO
LOW POWER
CONSUMPTION
E-STAT BY

Obsah

1. Bezpečnostní instrukce.....	3
1.1 Hlavní Vlastnosti	6
1.2 Příslušenství	7
2. Přehled	8
2.1 Přední Panel	8
2.2 Zadní Panel	10
2.3 Dálkové ovládání (DO)	11
3. Připojení k jiným zařízením	12
3.1 Připojení k TV	12
3.2 Připojení k Anténě	13
4. Instalace	15
4.1 Zapnutí	15
4.2 Nastavení antény	16
4.3 Fast scan	22
4.4 Výrobní nastavení	23
4.5 Nastavení USALS	23
5. Programový manažer	24
5.1 Editace programů	24
5.2 Editace oblíbených programů	26
5.3 Třídění kanálů	26
5.4 Uživatelský seznam programů	27
6. Nastavení	28
6.1 Systémové Nastavení	28
6.2 OSD Nastavení	29
6.3 Rodičovská kontrola	30
6.4 Čas	30
6.5 CA Menu	32
6.6 CI Menu	32
6.7 Připojení k LAN	33

6.8 USB Update	33
6.9 Aktualizace přes síť	34
6.10 O Zařízení	34
7. X-tras	35
7.1 Kalendář	35
7.2 Hry	35
7.3 Síťové aplikace	35
8. Multimédia	37
8.1 USB	37
8.1 Jednoduché operace	37
8.2 Nastavení	39
8.3 Přehrávání souborů	40
9. Jednoduché operace	44
9.1 Audio	44
9.2 Seznam Satelitů	44
9.3 EPG	45
9.4 Titulky	46
9.5 Teletext	46
9.6 Hledat programy	46
9.7 Informace o Programu	46
10. Seznam programů	48
10.1 OK Seznam	48
10.2 FAV Seznam	48
11. Ovládání USB	50
11.1 Nahrávání a Timeshift	50
11.2 Seznam PVR	51
12. Další informace	52
12.1 Řešení problémů	52
12.2 Technická Specifikace	54
12.3 Slovník pojmů	55

1. Bezpečnostní instrukce

1. Pozorně si přečtete tyto instrukce - Před zahájením používání přijímače si přečtete všechny bezpečnostní a provozní pokyny.
2. Uchovejte instrukce - Všechny bezpečnostní a provozní pokyny si uložte pro použití v budoucnu.
3. Všímejte si upozornění - Striktně dodržujte všechna upozornění a varování.
4. Řiďte se instrukcemi - Během provozu se řiďte instrukcemi uvedenými v tomto manuálu.
5. Nepoužívejte přístroj v blízkosti vody - Zařízení nesmí být používáno v blízkosti vody nebo vlhkosti, např. ve vlhkých sklepech, u bazénů a pod.
6. Čistěte pouze suchou tkaninou.
7. Nezakrývejte ventilační otvory na krytu přístroje. Přístroj nainstalujte v souladu s instrukcemi od výrobce.
8. Neumisťujte přístroj v blízkosti zdroje tepla jako jsou radiátory nebo trubky, a ani při jiných zařízeních produkujících tepla (např. zesilovače).
9. Pokud nepasuje elektrická zástrčka přijímače do vaší zásuvky, obraťte se na odborníka na elektrické rozvody pro výměnu zastaralé zásuvky.
10. Zabraňte, aby se po přívodním napájecím kabelu nešlapalo, aby na něm nebyly umístěny žádné předměty a aby nebyl příliš zprohýbaný.
11. Používejte pouze doplňky a příslušenství doporučené výrobcem.
12. Používejte pouze podstavce, stolky nebo skříňky specifikované výrobcem. Při uložení nebo vybírání přístroje do / ze stolku dávejte pozor na jeho převrnutí.
13. Během bouřek nebo pokud nebudete přístroj používat delší dobu, odpojte jej od elektrické zásuvky.

14. Jakékoliv opravy přenechte na autorizovaný servis. Příklad je nutné dát zkontrolovat pokaždé, když došlo k jakémukoliv poškození (ik poškození napájecího kabelu), pokud se do přístroje dostala voda nebo nějaký předmět, pokud byl přístroj vystaven vlhku nebo dešti, pokud nepracuje normálně nebo pokud spadl.

15. VAROVÁNÍ: Při neoprávněném nebo neodborném zásahu do přístroje hrozí vážné nebezpečí úrazu elektrickým proudem. Jakýkoliv servisní zásah je oprávněn provést pouze autorizovaný servisní pracovník.

16. Ujistěte se, že ventilační otvory na krytu přijímače nejsou zablokovány žádnými předměty jako jsou např.. noviny, ubrusy, záclony a pod.

17. UPOZORNĚNÍ: Pro zabránění úrazu elektrickým proudem v žádném případě nevystavujte přístroj dešti, vlhkosti, padající nebo stříkající vodě. Na přístroji nesmí být umístěny žádné předměty naplněné vodou, jako jsou např.. vázy.

18. UPOZORNĚNÍ: Místa nebo koncovky označené symbolem mohou být pod elektrickým proudem. Externí připojení k takovým místům může provést pouze kvalifikovaná osoba!

19. VAROVÁNÍ: Pokud jsou baterie vloženy nesprávně, může dojít k výbuchu. Při výměně baterií používejte výhradně baterie stejného typu.

20. UPOZORNĚNÍ: Baterie a ani prostor pro vložení baterií nesmí být vystaveny intenzivnímu teplu, jako je sluneční záření, oheň a pod.

21. UPOZORNĚNÍ: Napájecí elektrická zásuvka je využita jako způsob odpojení přístroje. Z tohoto důvodu zajistěte během provozu přístup k napájecí zásuvce.

22. Toto zařízení je zkonstruováno z dvojí izolací a je klasifikováno ve třídě 2 (Class II). Je navrženo tak, že nevyžaduje žádné další bezpečnostní uzemnění.

23. Tento symbol blesku v rovnostranném trojúhelníku indikuje, že uvnitř přístroje se nacházejí nezaizolované části pod elektrickým napětím.

- Upozornění: Vyvarujte se otevírání krytu přístroje - hrozí riziko úrazu elektrickým proudem. Pod krytem nejsou žádné části, určené pro kontakt s uživatelem. Jakoukoliv opravu přenechejte autorizovanému servisu.
- Symbol vykřičníku v rovnostranném trojúhelníku upozorňuje na zvlášť důležitou provozní instrukci v manuálu k zařízení.



24. Nevyhazujte přístroj ani jeho součásti do běžného domácího odpadu. pro zabránění

poškození životního prostředí i zdraví lidí, musí být tento produkt správně recyklován. V případě, že přístroj již nebudete potřebovat nebo používat, odevzdejte ho na skládku elektrického odpadu nebo prodejci, který je povinen zajistit jeho správnou recyklaci

1.1 Hlavní Vlastnosti

DVB-S/DVB-S2 (MPEG-II / MPEG-IV / H.264)

SCPC & MCPC možnost příjmu pásma Ku a C

Univerzální, Single, Single S & C Pásmo, širokopásmové LNB

Citlivý tuner s Loop-Through

DiSEqC1.0/1.1/1.2/1.3 (USALS)

Podpora funkce Unicable

Podpora funkce Blind search / Vyhledávání naslepo

Auto DiSEqC Vyhledávání

PAL / NTSC Konverze

Plně barevný (32 bitů) displej (OSD)

Paměť pro ukládání: 100 satelitů, 4000 transpondérů a 6100 programů

26 favoritních skupin a podpora rodičovského zámku

Podpora Více-jazyčný menu

Podpora Více-jazyčný audia

Podpora Více-jazyčný DVB titulků chceš

Elektronický Programový Průvodce až na 7 dní

Teletext výstup přes VBI a OSD

USB 2.0 Rozhraní

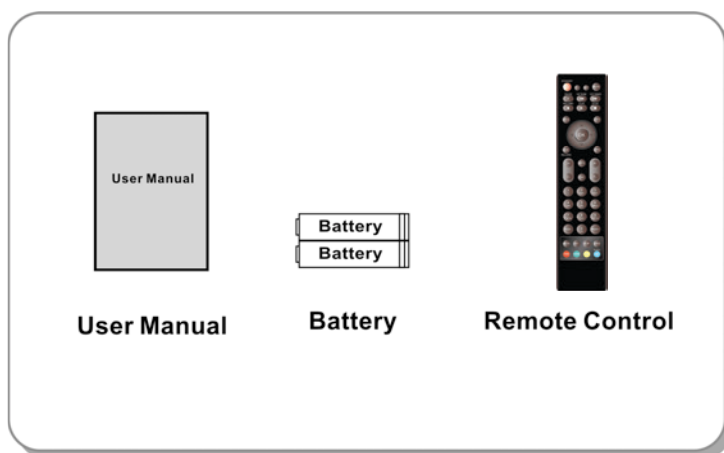
Podpora CI modulů

Podpora množství síťových funkcí

Čtečka smart karet - Karta se vkládá čipem dolů

1.2 Příslušenství

- Uživatelský manuál
- Dálkové ovládání
- Baterie



Obrázek 1.Příslušenství

2. Přehled

2.1 Přední Panel



Obrázek 2. Přední panel AB CryptoBox 650HD

1. Power LED

Síťový indikátor.

2. Displej

Zobrazuje informace o programu. V Standby módu zobrazuje aktuální čas.

3. Síťové tlačítko

Slouží k přepnutí mezi provozním a StandBy režimem.

4. CH + / CH-

Slouží na změnu programu nebo na pohyb v menu.



Obrázek 2. Přední panel AB CryptoBox 600HD

1. Power LED

Síťový indikátor.

2. displej

Zobrazuje informace o programu. V standby módu zobrazuje aktuální čas.

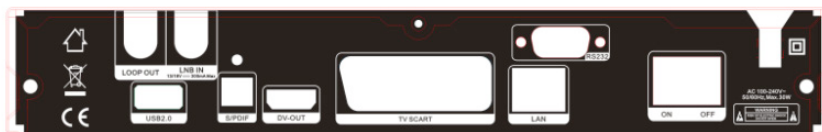
3. síťové tlačítko

Slouží k přepnutí mezi provozním a StandBy režimem.

4. CH + / CH-

Slouží na změnu programu nebo na pohyb v menu.

2.2 Zadní Panel



600HD



650HD

Obrázek 3. Zadní Panel

1. LAN

Připojení internetu pomocí Ethernet kabelu.

2. SPDIF

Digitální Audio výstup (Optický).

3. TV SCART

Připojení k TV pomocí Scart kabelu.

4. DV-OUT

Připojení k TV pomocí HDMI kabelu.

5. USB 2.0

Jeden USB 2.0 Host Port.

6. LOOP OUT

Připojení jiného přijímače.

7. LNB IN

Připojení kabelu z LNB.

8. RS232

Sériový port RS232.

9. ON / OFF

Síťový vypínač.

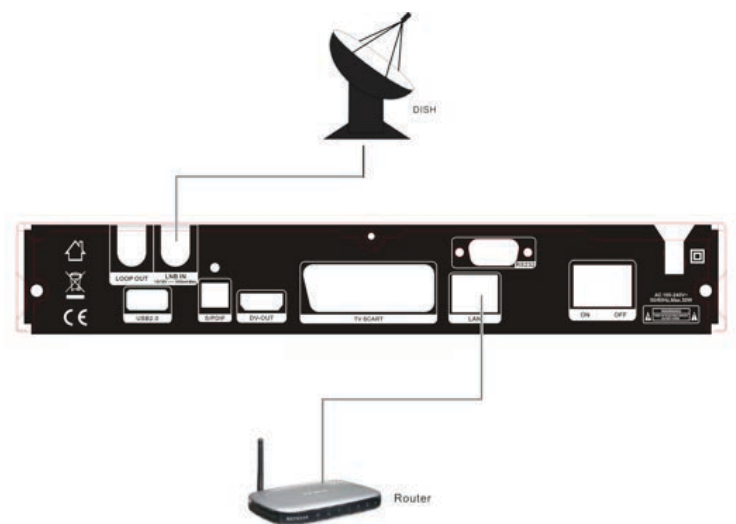
2.3 Dálkové ovládání (DO)

1. STANDBY: Zapíná / Vypíná přijímač
2. F1: Funkční tlačítko.
3. SHIFT: Zapne / Vypne timeshift.
4. MUTE: Vypína zvuk.
5. I I: Pauza / Time shift.
6. ◀ ◀: Rychlý posun vzad.
7. ▶ ▶: Rychlý posun vpřed.
8. ●: Nahrávání.
9. ▶: Přehrávání.
10. ■: Ukončení nahrávání nebo přehrávání.
11. MENU: Aktivuje hlavní menu.
12. EXIT: Exit .
13. ▲ / ▼ / ◀ / ▶: Kurzorová tlačítka
14. OK: Potvrzení
15. RELOAD: Zobrazí naposledy sledovaný program.
16. EPG (Elektronický Programový Průvodce): Zobrazí EPG.
17. V+ / V-: Změna hlasitosti.
18. P+ / P-: Změna programu.
19. INFO: Zobrazí informace o programu.
20. FAV: Zobrazení favoritních skupin.
21. NUMERIC KEY (0 ~ 9): Číselná tlačítka
22. PAGE-/PAGE +: Listování po stranách.
23. MEDIA: Přístup k USB menu.
24. SAT: Zobrazení seznamu satelitů.
25. SUB: Zobrazí seznam dostupných jazyků pro titulky.
26. TV / RAD: Přepínání mezi TV a RÁDIO.
27. FIND: Rychlé hledání programů.
28. V-FORMAT: Nastavení režimu zobrazování.
29. TXT: Zobrazí teletext
30. AUDIO: Zobrazí audio seznam.

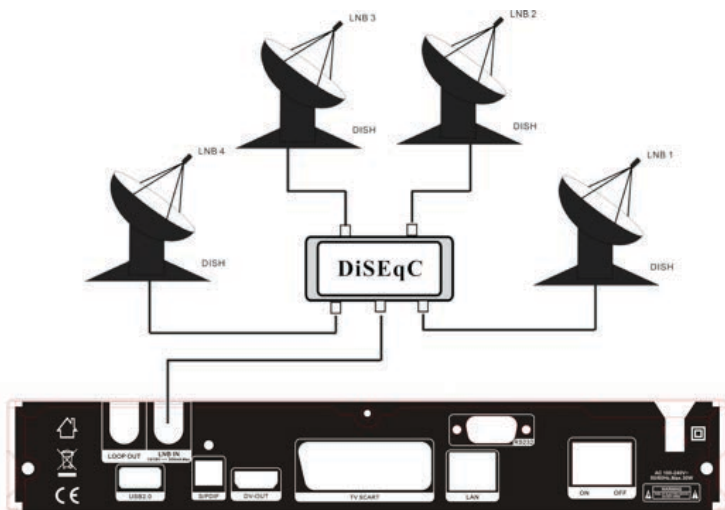


3.2 Připojení k Anténě

Můžete připojit jednu pevnou parabolou s LNB do LNB IN vstupu nebo můžete připojit více LNB do LNB IN vstupu pomocí přepínače DiSEqC.



Obrázek 6. Připojení k LNB



Obrázek 7. Připojení k LNB pomocí přepínače DiSEqC

4. Instalace

Po prvním zapnutí přijímače byste měli zařízení nainstalovat.

Tip: Přednastavené heslo je **0000**. Pokud jste zapoměli své heslo, kontaktujte Vašeho prodejce prosím.

4.1 Zapnutí

1. Připojte síťový kabel do el. zásuvky.
2. Přepněte síťový vypínač do polohy ON.

Pozn.: Přijímač naběhne do nabídky jazyků

4.1.1 Jednoduchá instalace

Po zvolení Slovenského nebo Českého jazyka přijímač nabídne snadnou instalaci, kde potvrzením tlačítka OK přijímač sám vyhledá nastavení DiSEqC přepínače a následně spustí Rychlé vyhledávání programů **FAST SCAN**. Po dokončení ladění přijímač naběhne do seznamu naladěných programů.

4.1.2 Pokročilá instalace

Po zvolení Slovenského nebo Českého jazyka přijímač nabídne snadnou instalaci, kterou lze změnit pomocí kurzorového tlačítka na **Pokročilou Instalaci**. Po jejím potvrzení a následném nastavení času stiskněte **ČERVENÉ** tlačítko a pokračujte nastavením antény.

4.2 Nastavení antény

Nastavení Antény umožňuje konfigurovat parametry antény.

Menu-> INSTALACE->

Nastavení Antény

1. Satelit: Zvolte Vámi

požadovaný satelit

2. Transpondér (TP): Pomocí

tlačítek ◀ / ▶ zvolte Vámi

požadovaný TP.

3. LNB Typ: Pomocí tlačítek ◀ / ▶ zvolte LNB frekvenci.

4. LNB Power: Pomocí tlačítek ◀ / ▶ zvolte napájení LNB.

5. 22kHz: Pomocí tlačítek ◀ / ▶ zvolte ZAP, VYP nebo Auto.

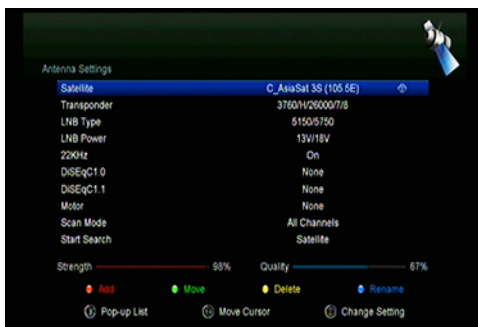
6. DiSEqC 1.0: Pomocí tlačítek ◀ / ▶ zvolte vstup DiSEqC1.0.

7. DiSEqC 1.1: Pomocí tlačítek ◀ / ▶ zvolte vstup DiSEqC1.1.

8. Motor: Pomocí tlačítek ◀ / ▶ zvolte DiSEqC1.2 nebo USALS.

9. Síťové vyhledávání: Pomocí tlačítek ◀ / ▶ zvolte ZAP, VYP.

10. Začít vyhledávání: Pomocí tlačítek ◀ / ▶ zvolte z: Satelit & Multi-Sat & Blind scan & TP & Multi-TP.



4.2.1 Editace seznamu Satelitů

Pomocí tlačítek ◀ / ▶ nebo OK se Vám zobrazí seznam satelitů. V tomto menu je možné satelity přidávat, Přesouvat, Mazat a Přejmenovat.

výběr

Pomocí tlačítek ◀ / ▶ zvolte Vámi požadovaný satelit a volbu potvrďte tlačítkem OK.

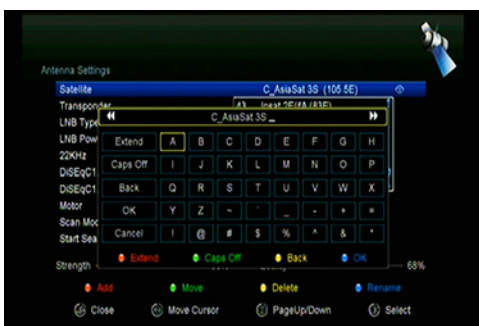
přidat

Stiskněte ČERVENÉ pro přidání nového satelitu. Zde můžete vložit Úhel Satelitu, Zeměpisnou polohu a Pásmo (Ke, C). Volbu potvrďte tlačítkem OK.



přesun

V tomto menu můžete vybrat satelit, který chcete přesunout ze seznamu satelitů stisknutím zeleného tlačítka, potom stiskněte tlačítko OK, budete vyzváni k přesunutí satelitu a zadání cílové čísla, stiskněte tlačítko OK. Pak se může přesunout jeden satelit z jedné pozice na druhou.



vymazat

V tomto menu můžete satelit vymazat. Zvolte satelit, který chcete odstranit ze seznamu satelitů. Poté stiskněte ŽLUTÉ tlačítko. Budete požádáni o potvrzení, zda satelit smazat, nebo ne. Pokud zvolíte ANO, všechny kanály a transpondéry ve vybraném satelitu se smažou. Následně vybraný satelit zmizí.

přejmenovat

Pomocí MODRÉHO tlačítka můžete satelit přejmenovat. Zobrazí se Vám virtuální klávesnice, pomocí které zadáte nový název.

4.2.2 Editace seznamu TP

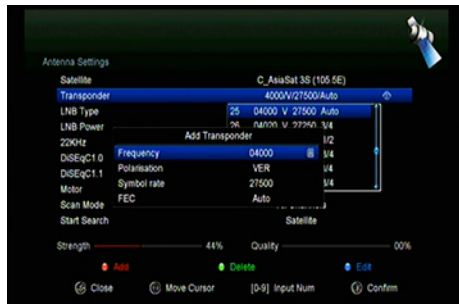
Pomocí tlačítek ◀ / ▶ nebo OK se Vám zobrazí seznam TP. V tomto menu je možné TP přidávat, Přesouvat, Mazat a Přejmenovat.

výběr

Pomocí tlačítek ◀ / ▶ zvolte Vámi požadovaný TP a volbu potvrďte tlačítkem OK.

přidat

Stiskněte ČERVENÉ pro přidání nového TP. Zde můžete vložit novou TP frekvenci, polarizaci (Věř, Hor), symbolovou rychlost, a vybrat FEC (1/2, 2/3, 3/4, 6/5, 7/8, Auto). Volbu potvrďte tlačítkem OK.



vymazat

V tomto menu můžete TP vymazat. Zvolte TP, který chcete odstranit ze seznamu TP. Poté stiskněte ZELENÉ tlačítko. Budete požádáni o potvrzení, zda TP smazat, nebo ne. Pokud zvolíte ANO, TP se smaže a následně zmizí ze seznamu.

editovat

Stiskněte žluté tlačítko pro úpravu a můžete nastavit frekvenci transpondéru, polarizaci a symbolovou rychlost a FEC.

vše smazat

Stiskněte MODŘÉ tlačítko, čímž můžete smazat všechny kanály a transpondéry na vybraném satellite.

4.2.3 Vyhledávání programů

A: Vyhledávání Satelitu

1. Zvolte položku Satelit a stiskněte tlačítko OK pro vstup do seznamu satelitů. Následně vyberte satelit, který chcete vyhledávat.

2. Ukončete nastavení antény satelitu.
3. Zvolte volbu Start Search / Začít hledání, následně zvolte satelit a potvrďte tlačítkem OK.

B: Vyhledávání více Satelitů

1. Zvolte volbu Start Search / Začít hledání, následně zvolte volbu Několik satelity a potvrďte tlačítkem OK.
2. Zvýrazněte Vámi požadované satelity, avšak ujistěte se, že mají správně přidělen DiSEqC port. Tlačítkem OK provedete označení.
3. Stiskněte Exit pro zahájení vyhledávání Vámi vybraných satelitů.

C: Blind Search / Vyhledávání naslepo

1. Zvolte položku Satelit a stiskněte tlačítko OK pro vstup do seznamu satelitů. Následně vyberte satelit, který chcete vyhledávat.
2. Ukončete nastavení antény satelitu.
3. Zvolte volbu Start Search / Začít hledání, následně zvolte Blind Search a potvrďte tlačítkem OK.

D: Vyhledávání TP

1. Zvolte položku Satelit a stiskněte tlačítko OK pro vstup do seznamu satelitů. Následně vyberte satelit, který chcete vyhledávat.
2. Ukončete nastavení antény satelitu.
3. Označte TP a stiskněte tlačítko OK pro vstup do seznamu TP. Následně vyberte jeden TP, který chcete vyhledat.
4. Zvolte volbu Start Search / Začít hledání, následně zvolte TP a potvrďte tlačítkem OK.

E: Multi Vyhledávání TP

1. Zvolte položku Satelit a stiskněte tlačítko OK pro vstup do seznamu satelitů. Následně vyberte satelit, který chcete vyhledávat.
2. Ukončete nastavení antény satelitu.

3. Zvolte volbu Start Search / Začít hledání, následně zvolte TP a potvrďte tlačítkem OK.
4. Pomocí tlačítka OK označte Vámi požadované TP, které chcete vyhledat.
5. Stiskněte Exit pro zahájení vyhledávání Vámi vybraných TP.

4.2.4 Nastavení Antény pro Motor

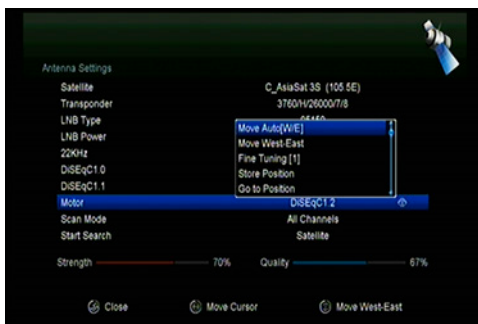
Menu-> INSTALACE -> Nastavení antény-> Motor

1. Módy Motoru:

Zvolte DiSEqC 1.2 nebo USALS pomocí ◀ / ▶ tlačítek.

DiSEqC 1.2: Motor podporuje ovládání přes DiSEqC 1.2.

USALS: Motor podporuje ovládání přes USALS.



Auto pohyb [Z / V]

Pomocí tlačítek ◀ / ▶ budete hýbat s parabolou nepřetržitě buď na Východ nebo Západ, dokud nedosáhnete Vámi požadovaný signál.

Pohyb západ-východ

Pomocí tlačítek ◀ / ▶ budete hýbat s parabolou krok za krokem buď na Východ nebo Západ, dokud nedosáhnete Vámi požadovaný signál.

Jemné ladění (1)

Zadejte údaje pro nastavení krokování.

uložit pozici

Uložení aktuální pozice.

Jdi na pozici

Stiskněte tlačítko OK pro přesun paraboly na uloženou pozici.

Jdi na referenční pozici

Stiskněte tlačítko OK pro přesun paraboly na referenční (nulovou) pozici.

Nastavení západního limitu

Zde můžete nastavit západní limit natočení paraboly.

Nastavení východního limitu

Zde můžete nastavit východní limit natočení paraboly.

vypnutí limitů

Vypnutí limitů.

Go to X.X

Nastavení motoru pomocí funkce USALS.

Tip: Před použitím USALS, vejděte do **Menu** → **INSTALACE** → **USALS** kde nejprve třeba zadat zeměpisnou polohu.

4.3 Fast scan

Slouží pro rychlé vyhledávání kanálů od různých poskytovatelů.

4.3.1 Auto Fast scan

Tato funkce slouží k automatické rychlé vyhledávání programů. Přijímač se v čase 3:00 (3am) sám zapne a zkontroluje aktuálnost verze seznamu programů. Pokud je verze seznamu programů na satelitu jiná než v přijímači se zobrazí následující informace:

Potvrzením "Ano" přijímač vymaže starý a naladí nový seznam programů.

Funkce Auto FastScan je zapnuta v menu přijímače.

Přijímač se následně vypne do režimu Soft (Aktivní) StandBy. Po následném zapnutí přijímače se Vám znovu zobrazí informace s možností potvrzení Ano / Ne.

4.4 Výrobní nastavení

Pomocí této volby uvedete přijímač do výrobních nastavení.

Upozornění: Po provedení výrobních nastavení budou všechna data vymazána!

1. Menu-> INSTALACE -> Výrobní vestavěným

2. Zadejte heslo.

3. Potvrďte tlačítkem OK.

Tip: Pokud zvolíte "ano", všechna data i nastavení budou smazány. Následně počkejte moment, dokud se na obrazovce nezobrazí menu OSD jazyka, kde můžete zvolit Vámi požadovaný jazyk.

1) All / Vše: Veškerá data i nastavení budou smazány.

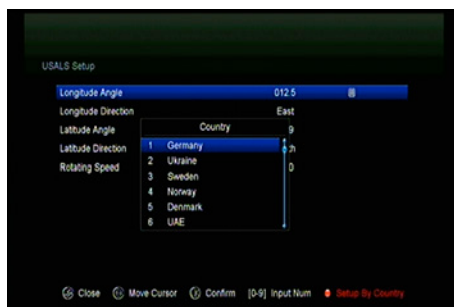
2) Channel List Only / Jen seznam programů: Všechny programy budou smazány.

3) Radio Channel Only / Jen seznam rádio programů: Všechny rádio programy budou smazány.

4) Scramble Channel Only / Jen kódované programy: Všechny kódované programy budou smazány.

5) TP Channel Only / Jen programy z TP: Všechny programy z vybraného TP budou smazány.

6) SAT Channel Only / Jen programy ze SAT: Všechny programy z vybraného satelitu budou smazány.



4.5 Nastavení USALS

**Menu-> INSTALACE ->USALS
NASTAVENÍ**

Pokud zvolíte mód Motoru na USALS, tak potřebujete zadat vaši zeměpisnou polohu.

5. Programový manažer

Tip: Po stisknutí tlačítka **Sat** stiskněte tlačítko OK pro potvrzení výběru satelitu, následně se Vám na obrazovce zobrazí programy jen z Vámi vybraného satelitu.

5.1 Editace programů

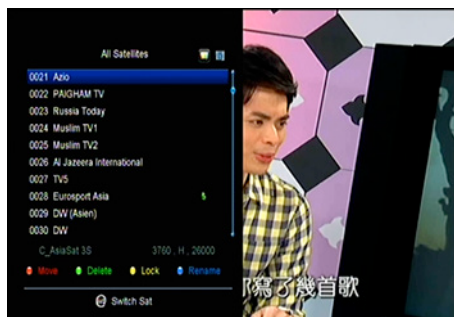
Menu-> EDITACE PROGRAMŮ-> TV / Rádio Programy

Editace programů umožňuje programy přesunout, vymazat, přejmenovat a uzamknout / odemknout.

Tip: Editace Rádio programů je totožná s TV programy.

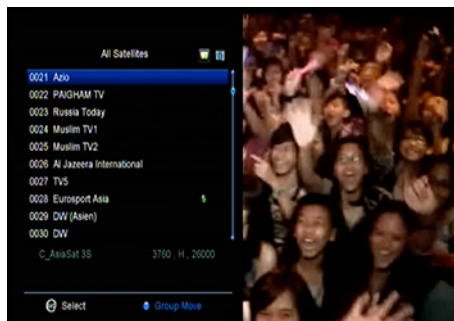
1. přesun programů

- 1) Stiskněte Červené tlačítko pro vstup do módu přesunu.
- 2) Najděte Vámi požadovaný program a potvrďte tlačítkem OK.
- 3) Pomocí tlačítek ▲ / ▼ vyberte místo kam chcete program přesunout a následně znovu stiskněte tlačítko OK.



1.1 Přesun programů do favoritních skupin

- 1) Přejděte na program, který chcete přesunout. Poté stiskněte Modré tlačítko.
- 2) Pomocí tlačítek ▲ / ▼ nebo ◀ / ▶ vyberte další programy, které chcete přesunout do FAV skupiny. Poté stiskněte Modré tlačítko.



3) Pomocí tlačítek ▲ / ▼ vyberte místo kam chcete program uložit a potvrďte tlačítkem OK.

2. vymazání programů

1) Pomocí tlačítek ▲ / ▼ označte volbu Delete / Vymazat a následně stiskněte Zelené tlačítko.

2) Pomocí tlačítek ▲ / ▼ vyberte program, který chcete vymazat a potvrďte tlačítkem OK.

3) Po ukončení stiskněte tlačítko EXIT, následně vyberte Ano pokud chcete zvolený program opravdu vymazat.

3. Zamknutí / odemknutí Programů

1) Pomocí tlačítek ▲ / ▼ označte volbu Lock / Zamknout a následně stiskněte Žluté tlačítko.

2) Pomocí tlačítek ▲ / ▼ vyberte program, který chcete uzamknout a potvrďte tlačítkem OK.

3) vložte heslo pro uzamčení programu. Pokud chcete zamknout další program, nebudete muset opět zadat heslo, dokud nestisknete tlačítko EXIT.

Pozn.: Pokud je vysvícený program uzamčen, stiskněte tlačítko OK pro jeho odemknutí.

4. přejmenování programů

1) Pomocí tlačítek ▲ / ▼ označte volbu Přejmenovat a následně stiskněte Modré tlačítko.

2) Pomocí tlačítek ▲ / ▼ vyberte program, který chcete přejmenovat a potvrďte tlačítkem OK.

3) Pomocí virtuální klávesnice zadejte název programu a potvrďte ho Modrým tlačítkem.

5.2 Editace oblíbených programů

Menu-> EDITACE PROGRAMŮ-> oblíbené

Ve favoritních skupinách můžete programy přidávat nebo odstranit.

1. Vyberte programy, které chcete přidat nebo odstranit z FAV seznamu.

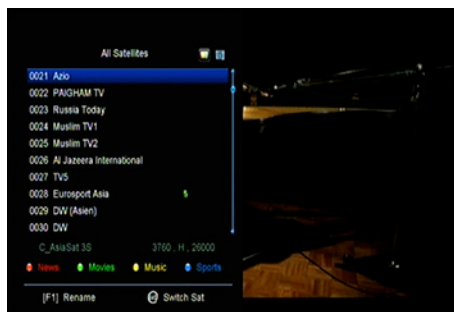
2. Pomocí tlačítek ◀ / ▶ změňte FAV skupinu a stiskněte tlačítko OK pro označení programů do FAV skupiny.

Pomocí barevných tlačítek můžete zvolit korespondující skupinu přímo.

3. Pomocí tlačítka EXIT menu opustíte a programy budou uloženy ve FAV skupinách.

Pozn.:

Pokud zvolíte FAV seznam, stiskněte tlačítko CH + / CH-kde lze změnit pouze programy v tomto oblíbeném seznamu. Pomocí tlačítka OK můžete tyto programy zobrazit.



5.3 Třídění kanálů

Slouží pro řazení kanálů.

Menu-> EDITACE PROGRAMŮ -> Třídění kan.

Označte kanál se kterým chcete pracovat a stiskněte tlačítko OK pro třídění seznamu kanálů. Můžete řadit podle abecedy, transpondéru, FTAToCAS, oblíbené, nebo výchozí nastavení.

5.4 Uživatelský seznam programů

Uživatelský Seznam kanálů umožňuje uložit nebo načíst všechna data a nastavení.

- 1. Menu-> Úprava kanálů -> Uživatelský seznam programů-> Uložit Data**
- 2. Menu-> Úprava kanálů -> Uživatelský seznam programů-> Načíst Data**

6. Nastavení

6.1 Systémové Nastavení

Menu-> NASTAVENÍ->

Systémové nastavení

Tip: V menu se pohybujte pomocí těchto tlačítek ◀ / ▶.

1. Menu Jazyk: Nastaví jazyk OSD Menu.

2. Audio1: Nastaví první audio jazyk

3. Audio2: Nastaví druhý audio jazyk

4. Jazyk titulků: Nastaví jazyk titulků

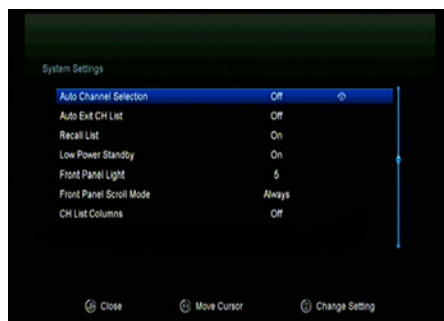
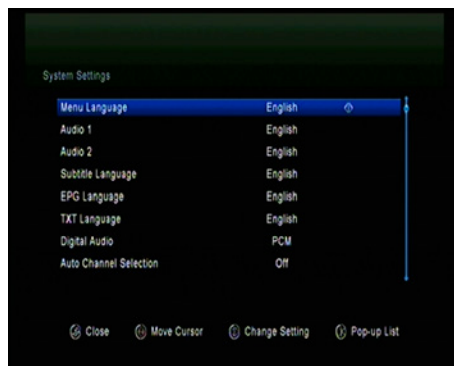
5. EPG Jazyk: Nastaví jazyk EPG.

6. TXT Jazyk: Nastaví jazyk TXT.

7. Digitální Audio: Pokud má program AC3 a PCM audio jazyk současně a zvolíte RAW, tak bude nastaven AC3 audio jazyk jako výchozí výstup a při výběru se nastaví PCM audio jazyk jako výchozí výstup.

8. Scart Output: pokud je HDMI nastaveno na 576i nebo 480i, můžete měnit nastavení SCART mezi CVBS a RGB.

9. Automatický výběr programu: Pokud nastavíte ON / ZAP, tak programy se budou automaticky přepínat už v seznamu programů při jejich listování, pokud však nastavíte volbu OFF / YYP, tak budete muset program dodatečně potvrdit tlačítkem OK.

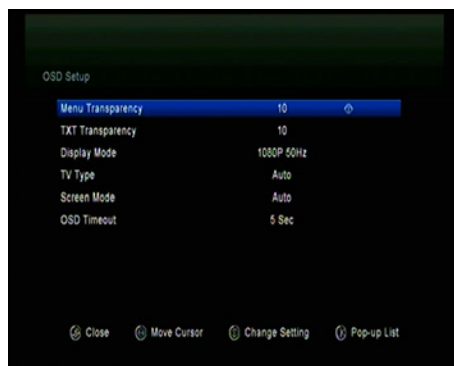


10. Automatické opuštění seznamu PRG.: Pokud nastavíte ON / ZAP, tak po potvrzení programu tlačítkem OK seznam programů automaticky zmizí, pokud však nastavíte volbu OFF / VYP, tak seznam programů budete muset opustit tlačítkem Exit.
11. Seznam předešlých prog.: Tuto volbu je možné buď zapnout nebo vypnout. Pokud ji zapnete, tak po stisknutí tlačítka Recall se Vám zobrazí seznam posledních sledovaných programů.
12. Úsporný režim: Možnost zapnout nebo vypnout úsporný režim.
13. Čas v pohotovostním režimu: Můžete nastavit zda se má nebo nemá zobrazovat čas v pohotovostním režimu.
14. Intenzita předního panelu: nastavení jasu předního panelu.
15. Nastavení předního displeje: Možnost nastavit zda se má zobrazovat na předním displeji vysílaný kanál nebo hodiny.
16. Povolit X-časový posun
17. Typ seznamu programů

6.2 OSD Nastavení

Menu-> NASTAVENÍ -> OSD NASTAVENÍ

1. Průhlednost Menu: Nastavte průhlednost OSD menu.
2. Průhlednost TXT: Nastavte průhlednost TXT.
3. Mód zobrazení: Nastavte HD formát z 1080p, 1080i, 720p, 576i or 576p.
4. Typ TV: Nastavte TV Type mezi PAL / NTSC / Auto.
5. Poměr stran: Nastavte formát zobrazení v závislosti na poměru obrazovky. Vyberte televizní obrazovku buď 4:3 nebo 16:9 v závislosti na typu televizoru, nebo stiskněte tlačítko MODE na dálkovém ovladači přímo.
6. Délka zobrazení OSD: Nastavte délku zobrazení informační lišty.



6.3 Rodičovská kontrola

Menu-> NASTAVENÍ -> Rodičovská kontrola

Rodičovská kontrola umožňuje nastavit limit pro každý program nebo změnit Vaše předešlé heslo. Také můžete provedené změny uzamknout pomocí Uzamknout instalaci, Uzamknout editaci Programů a Uzamknout Systém. Také můžete změnit Age Rating / Věk.

6.4 Čas

Menu-> NASTAVENÍ ->Čas

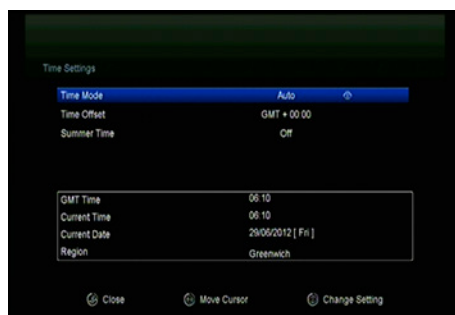
6.4.1 Nastavení Času

Menu-> NASTAVENÍ ->Čas->Nastavení času

Zde můžete nastavit mód času, časovou zónu a letní čas.

1. mód času

Pomocí tlačítek ◀ / ▶ můžete změnit mód času na Auto nebo Manual, při volbě Manual můžete zadat čas ručně.



2. časové pásmo

Nastavit časové pásmo dle Vašeho města.

3. letní čas

Pokud Váš region vyžaduje změnu letního času, tak použijte tlačítko ◀ / ▶ a zvolte volbu ZAP.

4. čas

Umožňuje zvolit, zda se má brát čas ze sítě nebo ze satelitu.

6.4.2 Časovač událostí

Časovač Událostí: Zde můžete nastavit až 8 časových událostí, pomocí kterých můžete provést automatické nahrávání nebo přehrávání.

1. **Menu-> NASTAVENÍ -> ČASOVAČ-> Časovač událostí** nebo můžete rovnou stisknout tlačítko **TIMER / Časovač**.

2. Stiskněte ZELENÉ pro nastavení časovače a tlačítkem OK volbu potvrdíte. programy

Vyberte program ze seznamu programů.

Datum

Zadejte datum začátku.

Start / Stop

Zadejte čas začátku a konce.

opakovat

- <1X> jen jeden krát.
- <Day> Každý den.
- <Weekly> Každý týden
- <1-5> Od pondělí do pátku.
- <6-7> Od soboty do neděle.

Standby mód po ukončení

Pokud zvolíte volbu Ano, tak po ukončení události se přijímač automaticky přepne do standby módu.

doba záznamu

Pokud zvolíte volbu Ano, tak nahrávka bude automaticky uložena na připojené USB zařízení.

3. V menu Časovače událostí, pomocí červeného tlačítka událost smažete a pomocí žlutého tlačítka událost můžete editovat.



6.4.3 Časovač spánku

Časovač spánku zajistí automatické vypnutí přijímače.

1. **Menu-> NASTAVENÍ -> ČASOVAČ-> Časovač spánku.**
2. Pomocí tlačítek ◀ / ▶ zvolte volbu nebo zadejte počet v minutách.
3. Stiskněte OK pro uložení.

6.4.4 ADP nastavení

Umožňuje nastavit automatické snížení napájení.

6.5 CA Menu

Musíte vložit čipovou kartu se zlatým čipem dolů do slotu CA.

Menu-> Nastavení->CA Menu

Můžete zobrazit informace o kartě.

6.6 CI Menu

Pokud chcete sledovat kódované programy, budete potřebovat CI modul s příslušnou přístupovou kartou. (*CI Menu - pouze pro model 650HD*)

Menu-> SETTINGS ->CI Menu

1. Vložte čipovou kartu od CI modulu zlatým čipem nahoru. Karta musí odpovídat CI modulu. Potom vložte CI modul do CI slotu.
2. Po inicializaci CI modulu můžete přečíst detailní informace o čipové kartě a o modulu.
3. Kódované programy, které odpovídají standardu CI modulu je možné dekódovat.

6.7 Připojení k LAN

6.7.1 Nastavení IP

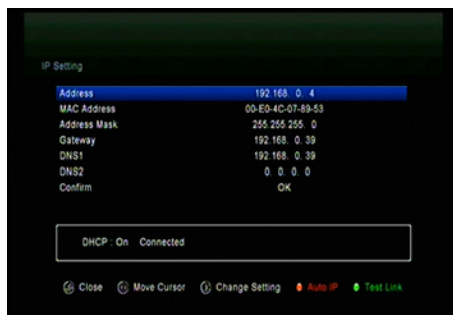
1. Připojte ethernet kabel k routeru.

2. **Menu-> Nastavení -> Nastavení IP**

Pokud je kabel připojen správně, tak přijímač zobrazí "Connect / Připojen". V tomto menu můžete nastavit IP adresu ručně, ale také automaticky.

Červené: Získejte IP adresu automaticky.

Zelené: Test sítě.



6.7.2 Připojení k Wi-Fi (Wireless LAN)

1. Připojte wireless USB dongle k USB portu.

2. **Vstupte do Menu-> Nastavení -> Wireless Nastavení ->**

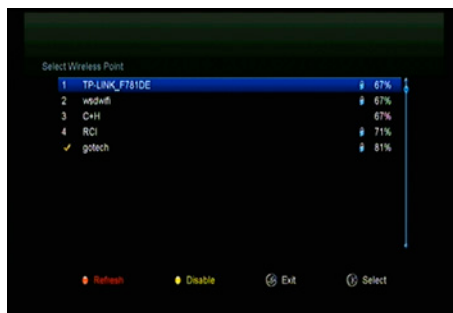
Vyhledávání přístupového bodu.

3. Vyberte Vámi požadovanou Wi-Fi síť ze seznamu.

4. Stiskněte OK a vložte heslo.

5. **Vstupte do Menu-> Nastavení -> Wireless Nastavení -> Stav IP.**

Pokud jste k síti připojen bude se korektně zobrazovat IP adresa a stav bude "Connect / Připojen".



6.8 USB Update

Menu-> Nastavení ->USB update

Přes **USB Update** můžete aktualizovat software pomocí USB HDD nebo USB disk.

6.9 Aktualizace přes síť

Menu-> Nastavení ->Aktualizácia cez sieť

Přes **Aktualizace přes síť** můžete aktualizovat software pomocí sítě.

6.10 O Zařízení

Menu-> NASTAVENÍ -> O Zařízení

V tomto menu získáte veškeré informace o zařízení.

7. X-tras

7.1 Kalendář

Menu->X-tras-> Kalendář

Kalendář zobrazení aktuálního dne v kalendáři. Ke dni můžete přidat poznámku.

7.2 Hry

Menu->X-tras-> Hry

8 Her pro volné chvíle.

7.3 Síťové aplikace

7.3.1 FTP Download

Můžete stahovat S / W, hudbu, fotky a další mediální soubory z FTP.

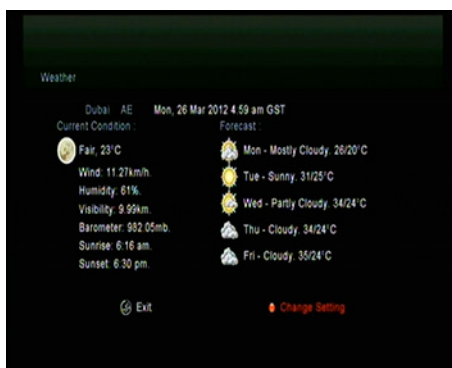
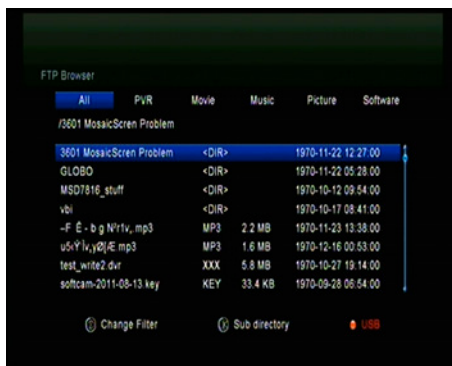
1. **Menu-> X-tras -> Síťové aplikace**

-> FTP Download

2. Zadejte správné informace pro každou možnost.

3. Přejděte na Connect Net / Připojit Net, a stiskněte tlačítko OK pro připojení na FTP.

4. Vyberte soubor, který chcete stáhnout na USB zařízení a potvrďte tlačítkem OK.



5. Stiskněte Červené tlačítko pro vstup do FTP_DOWNLOAD složky na USB.

7.3.2 Počasí

Menu->X-tras -> Síťové aplikace -> Počasí

Zde můžete zadat název města a procházet počasí pro toto město na nejbližších 5 dní.

➤ **Červené:** Změna města nebo jednotky.

7.3.3 RSS

Menu-> X-tras-> Síťové aplikace ->RSS

Stiskněte **Červené** tlačítko pro přidání RSS web stránky, pak si můžete přečíst její obsah. Pomocí **Žlutého** tlačítka RSS stránky vymažete.

7.3.4 Kurzovní lístek

Můžete využívat na průzkum a převod měny.

Menu-> X-tras-> Síťové aplikace -> Kurzovní lístek

7.3.5 Burzovní lístek

Můžete zobrazit informace o akcích.

Menu-> X-tras-> Síťové aplikace -> Burzovní lístek

7.3.6 IPTV

Přidávání dalších IPTV zdrojů televizního vysílání.

8. Multimédia

8.1 USB

Menu-> Multimédia -> USB nebo přímo tlačítko **MEDIA**.

USB může přehrávat množství multimediálních souborů, také nahrávat programy a následně je sledovat pomocí připojeného USB HDD nebo USB disku.

Pozn.: Přijímač podporuje FAT, FAT32 a NTFS formát pro USB disk nebo USB HDD.

8.1 Jednoduché operace

1. Nástroje

Přejmenování souboru

- 1) Vejděte na složku.
- 2) Stiskněte Červené tlačítko a označte volbu Přejmenování.
- 3) Stiskněte OK tlačítko pro přejmenování souboru nebo složky.

vymazání souborů

- 1) Vejděte na složku.
- 2) Stiskněte Červené tlačítko a označte volbu Vymazání.
- 3) Stiskněte OK tlačítko pro vymazání souboru nebo složky.

přesun souborů

- 1) Vejděte na složku.
- 2) Stiskněte Červené tlačítko a označte volbu Přesunout do..
- 3) Vyberte místo přesunu.
- 4) Stiskněte OK tlačítko pro přesun souboru.



kopírování souborů

- 1) Vejděte na složku.
- 2) Stiskněte Červené tlačítko a označte volbu Zkopírovat do.
- 3) Vyberte místo přesunu.
- 4) Stiskněte OK tlačítko pro zkopírování souboru.

Vytvoření nové složky

- 1) Stiskněte Červené tlačítko a označte volbu Vytvořit novou složku.
- 2) Stiskněte OK tlačítko pro vytvoření nové složky.

třídění

- 1) Stiskněte Červené tlačítko a označte volbu Třídění.
- 2) Zvolte typ třídění. (Název / Datum / Velikost)
- 3) Stiskněte OK tlačítko pro provedení třídění.

formátovat Disk

- 1) Označte nebo zadejte oddíl disku.
- 2) Stiskněte Červené tlačítko a označte volbu Formátovat Disk.
- 3) Stiskněte OK tlačítko a následně vyberte mód formátování (Fat a NTFS).
Stiskněte OK tlačítko pro potvrzení formátování. Po zformátování se všechny údaje vymazány!

2. Upload

- Upload Data na USB

- 1) Vložte USB disk.
- 2) Stiskněte Žluté tlačítko a označte volbu Upload Data na USB.
- 3) Stiskněte OK tlačítko a nastavte USB disk.

- Upload na FTP

- 1) Označte soubor nebo složku.
- 2) Stiskněte Žluté tlačítko a označte volbu Upload na FTP.
- 3) Stiskněte OK tlačítko pro upload nebo vyberte složku na FTP.

8.2 Nastavení

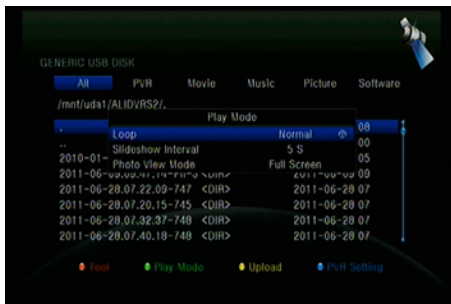
1. Mód přehrávání

loop

Nastavte Loop stav na Normální, Vzdal, Náhodně, Single nebo Off.

Interval Slide Show

Nastavte Slide Show Interval od 2S-10S.



Mód zobrazování Fotek

Nastavte Mód zobrazování Fotek na Plné, 2x2 Náhled nebo 2x3 Náhled.

2. PVR Nastavení

oddíl záznamu

Zvolte oddíl kam se budou ukládat vaše nahrávky.

mód záznamu

Zvolte mód záznamu Program nebo Transpondér.

typ záznamu

Zvolte typ záznamu TS nebo PS.



čas záznamu

Nastavte Čas záznamu na vyp, 30, 60, 90, 120 minut nebo vložte číslo v minutách přímo.

auto Timeshift

Nastavte automatické spuštění funkce Timeshift.

Timeshift Nastavení velikosti vyrovnávací paměti (MB)

Nastavení velikosti vyrovnávací paměti pro Timeshift na Vyp, 100, 200, 400, 800, 1600, 3200, 6400 MB.

Timeshift vyžaduje uložení

Nastavení Timeshift pokud je třeba uložení na USB zařízení.

Timeshift do nahrávky

Tato volba Vám umožní timeshift zařadit do nahrávky.

Spuštění přehrávání z pozice

Tato volba Vám umožní sledovat přehrávání nahrávky z naposledy ukončeného místa.

8.3 Přehrávání souborů

1. Hudba

- 1) Stiskněte ◀ / ▶ pro vyjmutí položky hudba.
- 2) Stiskněte ▲ / ▼ pro změnu složky nebo souboru a potvrďte tlačítkem OK pro otevření složky nebo přehrávání hudebního souboru.

OK: Přehrávání vybrané složky.

▲ / ▼: Umožňuje výběr souboru.

▶: Přehrávání.

■: Ukončení přehrávání.

l ◀ ◀: Přehrávání předešlého

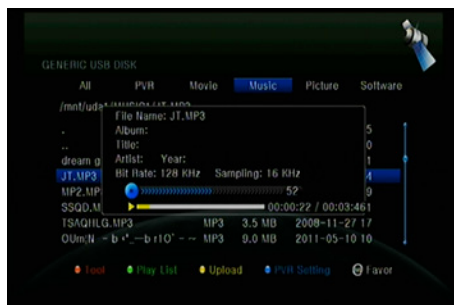
souboru.

▶ ▶ l: Přehrávání následujícího

souboru.

◀ ◀: Rychlé přehrávání zpět.

▶ ▶: Rychlé přehrávání vpřed.



PAUSE / ||: Pauza.

VOL + / VOL-: Změna hlasitosti.

EXIT: Ukončení přehrávání.

2. Obrázky

1) Stiskněte ◀ / ▶ pro vyjmutí položky Obrázky.

2) Stiskněte ▲ / ▼ pro změnu složky nebo souboru a potvrďte tlačítkem OK pro otevření složky s fotkami.

Tip: Pomocí Zeleného tlačítka vejdete do Módu Přehrávání kde můžete nastavit Mód zobrazování Fotek z Plného zobrazení, Náhled 2x2 nebo Náhled 2x3.



OK: Slouží k zobrazení fotky.

▲ / ▼ / ▶ / ◀: Pomocí těchto tlačítek se pohybujete v seznamu fotek.

| ◀ ◀: Přehrávání předešlého souboru.

▶ ▶ | : Přehrávání následujícího souboru.

PAUSE / ||: Pauza.

ZOOM: Zoom: x1 -> x2-> x4 -> x8 -> x16 -> x1.

EXIT: Opuštění menu.

3. Filmy

1) Stiskněte ◀ / ▶ pro vyjmutí položky Filmy.

2) Stiskněte ▲ / ▼ pro změnu složky nebo souboru a potvrďte tlačítkem OK pro otevření složky s filmy. OK: zobrazí Play list nebo prohraje vybraný soubor.

▶ : Přehraje vybraný soubor.

PAUSE / ||: Pauza.

■: Ukončí přehrávání

◀◀: Rychlé přehrávání zpět.

▶▶: Rychlé přehrávání vpřed.

l ◀◀: Přehrání předešlého souboru.

▶▶ l: Přehrání následujícího souboru.

INFO: Zobrazí průběh přehrávání. Opětovný stisknutím se Vám zobrazí detailní informace o souboru.

AUDIO: Nastaví audio jazyk.

SUB: Pokud přehrávaný soubor má i titulky, tak pro jejich zobrazení stiskněte tlačítko SUB.

VOL + / VOL-: Změna hlasitosti

Find & (0-9): Přejchod na Vámi zvolenou pozici.

ZOOM: Zoom: x1 -> x2-> x4 -> x8

-> x16 -> x1.

EXIT: Opuštění menu.

4. PVR

1) Stiskněte ◀ / ▶ pro vyjmutí položky PVR.

2) Stiskněte ▲ / ▼ pro změnu

složky nebo souboru a potvrďte tlačítkem OK pro otevření složky PVR.

Nahrané soubory jsou uloženy ve složce s názvem ALIDVRS2.

OK: zobrazí Play list nebo prohraje vybraný soubor.

▶: Zobrazí průběh přehrávání.

PAUSE / ||: Pauza nebo Krok.

■: Ukončí přehrávání

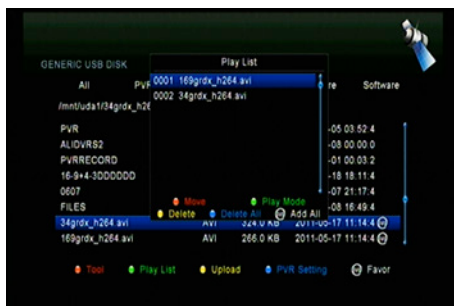
◀◀: Rychlé přehrávání zpět.

▶▶: Rychlé přehrávání vpřed.

l ◀◀: Přehrání předešlého souboru.

▶▶ l: Přehrání následujícího souboru.

INFO: Zobrazí průběh přehrávání. Opětovný stisknutím se Vám zobrazí detailní informace o EPG.



AUDIO: Nastaví audio jazyk.

SUB: Pokud přehrávaný soubor má i titulky, tak pro jejich zobrazení stiskněte tlačítko SUB.

TXT: Pokud přehrávaný soubor má TXT, tak pro zobrazení stiskněte tlačítko TXT.

CH +: Označení záložky.

CH-: Skok na záložku.

Find & (0-9): Přejchod na Vámi zvolenou pozici.

◀ / ▶: Přesun vpřed nebo vzad.

EXIT: Opuštění menu.

5. Play List

Z Play dopisu můžete přehrávat filmy / fotky / hudbu / PVR soubory.

1) V USB Menu se přesuňte na Filmy / fotky / hudbu / PVR soubory a stiskněte tlačítko FAV pro jejich označení, pak stiskněte Zelené tlačítko pro vstup do menu Play Listu, kde budete vidět Vámi označené soubory.

2) V souborech Filmy / fotky / hudbu / PVR můžete pomocí tlačítka FAV přesouvat tyto soubory do Play Listu pouze v souladu s nápovědou.

3) Pomocí Červeného tlačítka soubor označíte a tlačítkem OK soubor přesunete na Vámi určené místo.

4) Pomocí Zeleného tlačítka nastavíte Mód Přehrávání.

5) Pomocí Žltého tlačítka vymažete označený soubor z Play Listu.

6) Pomocí Modrého tlačítka vymažete všechny soubory z Play Listu.

9. Jednoduché operace

9.1 Audio

Zde můžete zvolit preferovaný Audio jazyk, pokud má program dostupných více jazyků.

1. Stiskněte AUDIO tlačítko.
2. Pomocí ▲ / ▼ tlačítek vyberte jazyk a volbu potvrďte tlačítkem OK



3. Výběr orientace zvuku (Levý, Pravý, Stereo).
4. Stiskněte EXIT pro Opuštění menu.

9.2 Seznam Satelitů

Můžete si vybrat nebo skrýt satelit, který chcete.

1. Stiskněte tlačítko SAT.
2. Přejděte na požadovaný satelit.
3. Stiskněte tlačítko OK, následně se Vám zobrazí programy jen z vybraného satelitu.
4. Stiskem červeného tlačítka se satelit schová nebo zobrazí. Pokud je skrytý, tak ani programy tohoto satelitu se nebudou zobrazovat v seznamu kanálů.
5. Stiskněte Zelené tlačítko pro vymazání satelitu. Také všechny programy tohoto satelitu budou vymazány. Můžete si vybrat alebo skrýt satelit, ktorý chcete.



9.3 EPG

Můžete zobrazit EPG informace všech programů.

1. Stiskněte EPG tlačítko.
2. Stiskněte Zelené tlačítko pro přepnutí EPG módu mezi Týdenní EPG a Denní EPG.

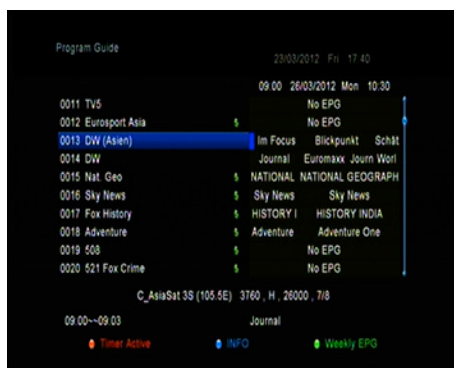
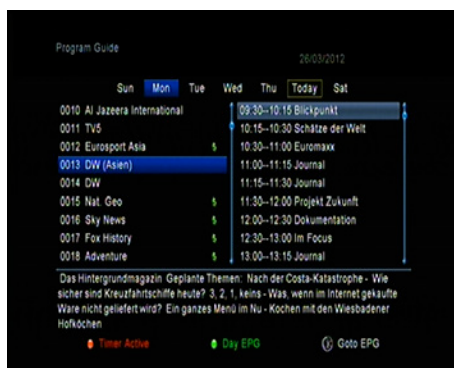
Týdenní EPG:

- 1) Stiskněte ▲ / ▼ pro změnu programu.
- 2) Stiskněte ◀ / ▶ pro změnu data.
- 3) Stiskněte OK tlačítko, následně pomocí ▲ / ▼ označte Vámi vybranou EPG událost. Stiskněte Record tlačítko pro vstup do menu Nastavení časovače. Po nastavení stiskněte tlačítko OK pro přidání časové události pomocí EPG.

Denní EPG:

Denní EPG:

- 1) Stiskněte ▲ / ▼ pro změnu programu.
- 2) Stiskněte ◀ / ▶ pro změnu EPG události vybraného programu.
- 3) Vyberte EPG událost, stiskněte Record tlačítko pro vstup do menu Nastavení časovače. Po nastavení stiskněte tlačítko OK pro přidání časové události pomocí EPG.



9.4 Titulky

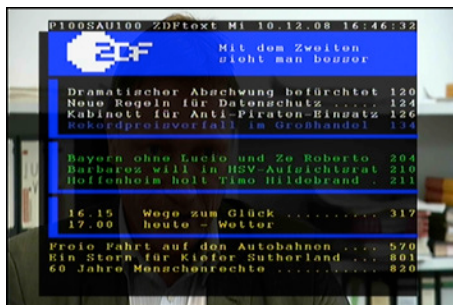
Můžete si zvolit jazyk titulků, pokud program titulky vysílá.

1. Stiskněte SUB tlačítko.
2. Vyberte požadovaný jazyk titulků a stiskněte tlačítko OK. Titulky ve vybraném jazyce se budou zobrazovat v dolní části obrazovky.

9.5 Teletext

Můžete zobrazit informace teletextu.

1. Stiskněte TXT tlačítko.
2. Pomocí ▲ / ▼ tlačítek měníte stránky nahoru a dolů.
3. Pomocí číselných (0-9) tlačítek zadáváte volbu přímo.
4. Pomocí barevného tlačítka se můžete vrátit o stranu zpět.



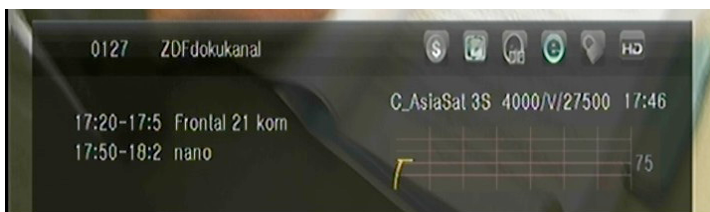
9.6 Hledat programy

Program můžete vyhledat velmi rychlým způsobem pomocí stisku tlačítka FIND. Nebo stisknutím Modrého tlačítka v OK Seznamu / FAV Seznamu.

9.7 Informace o Programu

Pokud během sledování stisknete tlačítko INFO, tak se Vám zobrazí informace o programu.

1. Hlavní Informace



-  : FTA program.
-  : Kódovaný program.
-  : Zvuk aktuálního programu není Dolby.
-  : Zvuk aktuálního programu je Dolby.
-  : Aktuální program nemá EPG informace.
-  : Aktuální program má EPG informace.
-  : Aktuální program nemá TXT informace.
-  : Aktuální program má TXT informace.
-  : Aktuální program je odemčený.
-  : Aktuální program je zamčený.
-  : Aktuální program není HD.
-  : Aktuální program je HD.

2. EPG Informace

Stiskněte INFO tlačítko pro zobrazení detailních EPG informací, stiskněte ◀ / ▶ pro změnu následující události.

Opětovným stisknutím tlačítka INFO nabídku zrušíte.



10. Seznam programů

Tato kapitola vám pomůže pracovat v seznamu kanálů.

10.1 OK Seznam

1) Stiskněte OK tlačítko pro vstup do seznamu programů během sledování.

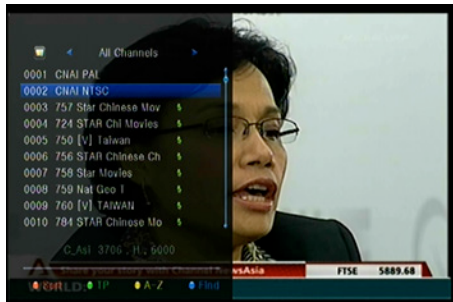
2) Pomocí ◀ / ▶ tlačítek změňte typ seznamu programů. (Všechny programy / FTA programy / Kódované programy / HD programy)

3) Stiskněte Červené tlačítko pro třídění programů. Vyberte Vámi požadovanou volbu a potvrďte tlačítkem OK.

4) Stiskněte Zelené tlačítko pro třídění podle TP.

5) Pomocí Žlutého tlačítka můžete vyvolat rychlou volbu vyhledávání podle výchozího písmene.

6) Pomocí Modrého tlačítka vstoupíte do menu Rychlého vyhledávání.



10.2 FAV Seznam

1) Pokud chcete vytvořit několik FAV seznamů, tak stiskněte tlačítko FAV pro vstup do FAV skupiny.

2) Stiskněte ◀ / ▶ tlačítko pro změnu různých oblíbených skupin a pomocí



tlačítka OK můžete vybrat program do konkrétní skupiny.

3) Stiskněte Červené tlačítko pro třídění programů.

4) Stiskněte Zelené tlačítko pro úpravu programů ve FAV seznamu (přesunout, vymazat, přejmenovat, zamknout / odemknout, vyměnit programy ve FAV skupinách).

5) Pomocí Žlutého tlačítka můžete vyvolat rychlou volbu vyhledávání podle výchozího písmene.

6) Modré tlačítko vám pomůže rychle najít program, který chcete.

Poznámka: Pokud jste vybrali FAV seznam, tak pomocí CH + / CH-tlačítek lze změnit pouze programy v tomto oblíbeném seznamu

11. Ovládání USB

11.1 Nahrávání a Timeshift

11.1.1 Nahrávání

1. Spustit nahrávání

- 1) Stisknutím ● tlačítka spustíte nahrávání sledovaného programu.
- 2) Pokud jste nastavili časovač a volba Časový záznam je zapnutá, tak nahrávání začne automaticky v zvolený čas.

2. Ukončit nahrávání

- 1) Pomocí tlačítka ■ nahrávání ukončíte.
- 2) Pokud jste nastavili časovač, tak nahrávání bude ukončeno automaticky.
- 3) Také se nahrávání ukončí automaticky pokud na USB HDD nebo USB disku není dostačující místo.

3. Ostatní operace během nahrávání

Pro zobrazení informací o délce nahrávání stiskněte tlačítko INFO. Opětovným stisknutím tlačítka se Vám zobrazí detailní informace o nahrávce. Pomocí ► tlačítka se přepnete do módu přehrávání. Pomocí ● tlačítka lze nastavit délku nahrávání. Pomocí PAUSE / || tlačítka můžete nahrávání pozastavit, opětovným stiskem tlačítka nahrávání opět spustíte. Pomocí ◀ ◀ / ▶ ▶ tlačítek můžete v módu přehrávání vyvolat rychlé přetáčení dopředu nebo dozadu.

11.1.2 Timeshift

Timeshifte umožňuje pozastavit živé vysílání a vrátit se k němu později, a

pokračovat tam, kde jste přestali.

Pomocí PAUSE / | | tlačítka timeshift spustíte. Pomocí ► tlačítka spustíte program. Pro zobrazení informací o nahrávání stiskněte tlačítko INFO. Pomocí PAUSE / | | tlačítka můžete přehrávání pozastavit / spustit. Pomocí ◀ ◀ / ▶ ▶ tlačítek vyvoláte rychlé přetáčení dopředu nebo dozadu. Pomocí tlačítka ■ timeshift ukončíte. Také timeshift ukončíte při každé změně programu..

11.2 Seznam PVR

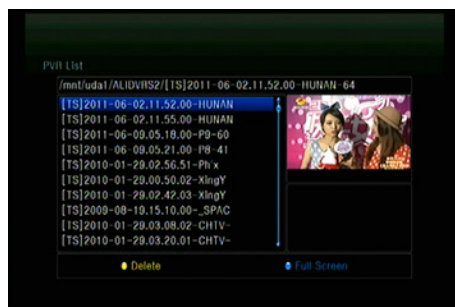
1. Stiskněte ► pro vstup do seznamu PVR.

2. Pomocí ▲ / ▼ vyberte požadovanou nahrávku a přehrávání spustíte pomocí tlačítka OK.

3. Pomocí Modrého tlačítka

vyvoláte přehrávání na celé obrazovce. Tlačítkem Exit se znovu dostanete do PVR Seznamu.

4. Pokud chcete PVR soubor smazat, vyberte jej pomocí tlačítek ▲ / ▼ a stiskněte Žluté tlačítko pro vymazání.



12. Další informace

12.1 Řešení problémů

1. Displej na předním panelu nesvítí.

- Není připojen napájecí kabel, zkontrolujte, zda je napájecí kabel připojen do zásuvky.
- Zkontrolujte, zda je síťový vypínač v poloze ON / ZAP.

2. Žádný obraz

- Ujistěte se, že je přijímač v provozním režimu. (Stiskněte STANDBY tlačítko)
- Ujistěte se, že AV / HDMI / YUV kabely je připojen k TV.
- Ujistěte se, že anténní kabel řádně připojen k zařízení

3. Nekvalitní obraz nebo zvuk

- Ujistěte se, že v blízkosti není mobilní telefon.
- Zkontrolujte zapojení venkovní jednotky, včetně kabeláže a LNB.

4. Žádný obraz nebo zvuk

- Zkontrolujte připojen AV / HDMI kabel.
- Zkontrolujte úroveň hlasitosti na Vaší TV.
- Zkontrolujte, zda nemáte aktivovanou funkci MUTE

5. DO nepracuje

- Nasměrujte DO přímo na zařízení.
- Zkuste vybrat a opět vložit baterie.
- Vyměňte baterie za nové

6. Nelze se připojit k síti

- Ujistěte se, zda domácí síť pracuje správně.

- Ujistěte se, zda je LAN kabel připojen k routeru.
- Ujistěte se, zda i jiná zařízení pracují ve vaší Wi-Fi síti.
- Znovu zadejte heslo k Wi-Fi.
- Opětovně zadejte IP adresu.
- Restartujte přijímač

12.2 Technická Specifikace

Tuner & Programy

Číslo Tuneru	1
Frekvenční rozsah	950 MHz - 2150 MHz
Úroveň signálu	-25 až -65 dBm
Napájení LNB	13V/18V/14V/19VOFF, I _{max} = 400mA
LNB Přepínač	22KHz+/-2KHz, 0.6Vpp+/-0.2V
DiSEqC	Verze DiSEq C 1.0/1.1/1.2/1.3(USALS) Kompatibilní, Tone burst A/B

MPEG

Transport Stream	MPEG-2 ISO/IEC 13818 Transport stream specifikace
Úroveň Profilu	MPEG1,MPEG-2 MP@ML,H.264, VC1, DV, DivX, a MPEG4
Vstupní Rychlost	80 Mbps pro MPEG Transport Stream a 25 Mbps pro DV stream
Poměr Stran	4:3, 16:9
Video Rozlišení	576i, 576p, 480i, 480p, 720p50, 720p60, 1080i, 1080p
Audio Dekodování	MPEG-2 layer I a II (Music cam),MPEG4 AAC a MPEG4 AAC-HE (AAC+),Dolby Digital (AC-3) s přenosovými rychlostmi až 640 K bits /s, LPCM až do 48 KHz,MP3.
Audio Mód	Single kanál/Duální kanál/Joint stereo/Stereo
Vzorkování	32, 44.1 a 48 KHz

Napájení

Vstupní napětí	AC 100 ~240V, 50/60Hz
Spotřeba	Max. 25 W
Ochrana	Interní pojistka

Fyzické vlastnosti

Hmotnost (Netto)	kolem 2.5kg
Operační Teplota	0°C to + 40°C
Skladovací Teplota	-40°C to + 65°C

12.3 Slovník pojmů

Systém řízení přístupu

Kontrolovaný přístup ke sledování a záznamu programu nebo celého multiplexu - provádí se kódováním. Sledování umožňuje dekódovací modul, zpravidla vybavený zpoplatněním čipovou kartou. Přijímač může mít dekódovací CA modul přímo vestavěný nebo být vybaven CI slotem pro jeho zasunutí.

EPG

EPG je anglická zkratka Electronic Program Guide (Elektronický programový průvodce) označující standardní doplňkovou službu digitálního televizního vysílání. Jde o televizní program vysílaný v rámci každého digitálního multiplexu doplněný o podrobné informace o programech.

DiSEqC

(Digital Satellite Equipment Control) je speciální komunikační protokol používaný mezi satelitním přijímačem a zařízeními jako je motor otáčející parabolickou anténu nebo přepínač mezi zdroji signálu z více parabol. Napájení a přenos povelů se děje po stejném koaxiálním kabelu, kterým přichází signál do satelitního přijímače.

Polarizace

Orientace elektrického a magnetického pole signálu. Satelity používají hlavně vertikální a horizontální polarizaci ..

LNB (low-noise block converter) or LNBF

Low-noise block converter (LNB, LNC, česky označován jako "satelitní konvertor") je zařízení umístěno v ohnisku satelitní antény (paraboly), přijímá signál z družice, zesiluje a převádí jej na nižší frekvenci. Takto konvertován signál je koaxiálním kabelem přiveden do satelitního přijímače, který jej dále demoduluje a zpracovává.

LNB je hodně krát špatně označován jako "Low Noise Block" nebo "Low Noise Blocker". LNB obvykle pracují na frekvencích 10.7-11.8 GHz 11.6 -12.7 GHz. Oba rozsahy jsou přepínány pomocí signálu 22kHz. Přepínání polarizace je ovládáno stejnosměrným napětím, které do LNB pouští satelitní přijímač. 12.5V - 14.5V nastaví vertikální polarizaci a 15.5V-18V horizontální.

HDMI (High-Definition Multimedia Interface)

HDMI je zkratka anglického označení High-Definition Multi-media Interface. Je to rozhraní pro přenos nekomprimovaného obrazového a zvukového signálu v digitálním formátu. Může propojovat zařízení jako například satelitní přijímač, DVD přehrávač nebo A / V receiver s kompatibilním výstupním zařízením, jako například plazmová TV.

HDMI podporuje přenos videa ve standardní, rozšířené nebo high-definition kvalitě, a až 8-programový digitální zvuk. Rozhraní nezávisí na různých televizních a satelitních standardech, protože přenáší nekomprimované video data.

PID

Zkratka pro Paketová Identifikátor. Jedná se o soubor čísel, identifikující pakety v jednom datovém toku.

Teletext

Teletext je přenos textových informací prostřednictvím televizního signálu.

Vznikl v roce 1970 ve Velké Británii.

V běžném analogovém televizním vysílání se za sekundu vysílá několik desítek pulsů. A mezi těmito pulsy zůstává čas pro odeslání teletextových informací, které obvykle obsahují zpravodajství, televizní program, reklamu a jiný obsah. Pro vysílání teletextu se používají zatemněné řádky 19 a 20 liché pulsy a 332 a 333 sudého pulsu. Teletext se nevysílá spojitě, ale přerušovaně pomocí datových bloků, kterým se říká pakety. Vysílají se vlastně číslicové signály, z nich část slouží jako řídicí informace pro teletextový dekodér

televize.

Forward Error Correction (FEC)

Zkratka pro Forward Error Correction. Metoda zjišťování a opravy chyb vzniklých při přenosu, kterou využívá vkládání doplňkových kontrolních bitů. To dovoluje přijímači najít a opravit chyby (i některé návazné) bez nutnosti požádat vysílatele o další data. Výhodou dopředné opravy chyb je, že nepotřebuje zpětný program pro komunikaci s provozovatelem vysílání (i za cenu vyššího hlavního toku dat).

8PSK

8-PSK (Phase Shift Keying) je typ fázové modulace, který používá 8 různých stavů. Změna informace je určena změnou fáze, proto mluvíme o fázové modulaci. Díky osmi stavem může 1 stav modulace 8-PSK realizovat až 3 bity informací ($2^3 = 8$... jeden bit může reprezentovat 2 stavy, dva bity 4 stavy, 3 bity 8 stavů). Výhodou použití modulace 8-PSK je větší přenosová rychlost vůči modulaci s méně stavů (více bitů na 1 stav -> větší rychlost) nebo je možné při 8-PSK snížit šířku pásma přenosu. Tím ušetříme na datovém toku, ale zhorší se odolnost vůči šumu (S / N) a přeslechům.

ab **CryptoBox 600-650HD**
HD Digital Satellite Receiver

